

Профилактика отравлений пчел!

1. Профилактика отравлений пчел базируется на строгом соблюдении регламентации применения в окружающей среде токсичных для пчел веществ.
2. Владельцев пасек оповещают за трое суток до химобработки с указанием применяемого ядохимиката, места (в радиусе 7 км) и времени, способа проведения обработки. Указывают время изоляции пчел.
3. Обработки проводят в период отсутствия лета пчел в утренние или вечерние часы.
4. Не допускают обработку цветущих медоносов и пыльценосов во время массового лета пчел.
5. На период обработки пчеловоду необходимо вывезти пасеку в безопасное место или изолировать пчел в ульях на срок, предусмотренный ограничениями при применении ядохимиката.
6. В день обработки рано утром до начала лета пчел летки плотно

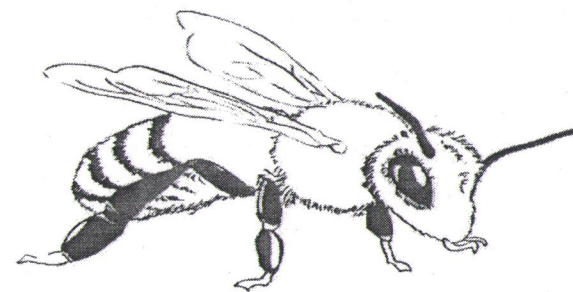
закрывают, снимают с сетки утепление. В жаркую безветренную погоду под крышку подкладывают рейки толщиной 1-2 см. В улей дают воду в сотах, кормушках или поилках. На ночь летки открывают.

7. В случае применения пестицидов в условиях закрытого грунта обработки проводят вечером после окончания лета пчел или изолируют пчел в ульях на срок, предусмотренный ограничениями при применении ядохимиката.

Информация подготовлена на основании: СанПиН1.2.2584-10 « Гигиенические требования к безопасности процессов испытаний, хранения, перевозки, реализации, применения, обезвреживания и утилизации пестицидов и агрохимикатов »; Правила по хранению, применению и транспортировке пестицидов и агрохимикатов; Инструкция о мероприятиях по предупреждению и ликвидации болезней, отравлений и основных вредителей пчел.

Филиал ФГБУ « Россельхозцентр»
по Саратовской области

ПАМЯТКА ПО ПРИМЕНЕНИЮ И ПРОФИЛАКТИКЕ ОТРАВЛЕНИЯ ПЧЕЛ ПЕСТИЦИДАМИ И АГРОХИМИКАТАМИ В СЕЛЬСКОМ ХОЗЯЙСТВЕ.



2020 г.

**Что необходимо знать
сельхозтоваропроизводителю при
работе с пестицидами**

1. До проведения обработок пестицидами, не позднее чем за 3 дня, **обеспечить оповещение о запланированных работах** населения близлежащих населенных пунктов, через средства массовой информации (радио, печатные органы, электронные средства и другие способы доведения информации до населения) о запланированных работах.

На границах обрабатываемых пестицидами площадей (участков) **выставить щиты** (единые знаки безопасности) с указанием "Обработано пестицидами". Знаки безопасности должны устанавливаться в пределах видимости, контрастно выделяться на окружающем фоне и находиться в поле зрения людей.

2. При обращении с пестицидами должны **соблюдаться санитарно-защитные зоны** и минимальные разрывы от населенных мест, водных объектов, оздоровительных и санаторно-курортных учреждений.

3. **Применение пестицидов и агрохимикатов** проводится только

после **предварительного обследования** сельскохозяйственных угодий (посевов, производственных помещений).

4. **Применение пестицидов и агрохимикатов** проводится на основании утвержденных в установленном порядке **рекомендаций (наставлений) по применению**, а также в соответствии с **Каталогом разрешенных средств и настоящими Санитарными правилами**. Не допускается превышение норм расхода и увеличение кратности обработок.

5. **Все работы по применению пестицидов регистрируются в специальном журнале** за подписью руководителя работ и должностных лиц организаций, где проводились указанные работы

6. **В целях обеспечения безопасности продукции пчеловодства и охраны пчел от воздействия пестицидов** обработку участков следует проводить в поздние часы путем

опрыскивания наземной аппаратурой с **обязательным оповещением владельцев пасек о необходимости исключения вылета пчел** ранее срока, указанного в Каталоге и рекомендациях по применению **конкретных препаратов**.

7. При авиаобработке пестицидами должны **соблюдаться следующие санитарные разрывы**:
- от рыбохозяйственных водоемов, источников питьевого водоснабжения населения, скотных дворов, птицеферм, территории государственных заповедников, природных (национальных) парков, заказников - не менее 2 км;
- от мест постоянного размещения медоносных пасек - 5 км;
- от мест выполнения других сельскохозяйственных работ, а также от участков под посевами сельскохозяйственных культур, идущих в пищу без тепловой обработки (лук на перо, петрушка, сельдерей, щавель, горох, укроп, томаты, огурцы, плодово-ягодные культуры и некоторые другие), - 2 км.

При невозможности соблюдения этих условий авиационная обработка не допускается.